



***ATLETİZM TESİSLERİNDE
OLMASI GEREKEN
TESİS ÖZELLİKLERİ***

***HAZIRLAYAN : Kazım Metin LEVENT
Uluslararası Hakem***

Kaynak : IAAF TRACK AND FIELD FACILITIES MANUAL 2008

ATLETİZM PİSTLERİ TRİBÜN ALTI YERLEŞKELERİ

- 4.1.1.1 Atletler ve antrenörler için odalar.
- 4.1.1.2 Kıyafet Değişim odaları + Duşlar Tuvaletler.
- 4.1.1.3 Antrenörler için odalar
- 4.1.1.4 Call Room (Çağrı odası)
- 4.1.1.5 Madalya seremonisi hazırlığı için oda
- 4.1.1.6 Ağırlık çalışma odası (Kondisyon- Halter Salonu)
- 4.1.1.7 Sauna / Dinlenme odası

- 4.1.1.2 Görevliler için oda
- 4.1.1.2.1 Hakemler için giysi değişim odaları
- 4.1.1.2.2 Duşlar ve Tuvaletler
- 4.1.1.2.3 Toplantı odası

-
-
- 4.1.1.3 İlk yardım odası ve medical servis istasyonu
 - 4.1.1.4 İlk yardım odası
 - 4.1.1.5 Medical servis için istasyon

-
-
- 4.1.1.4 Doping kontrol odası
 - 4.1.1.5 Bekleme odası
 - 4.1.1.6 Çalışma odası
 - 4.1.1.7 Tuvaletler

- 4.1.1.6 Misafirler , VIP ve sponsorlar için bölümlenmiş odalar.
- 4.1.1.5.1 VIP oturacak yerleri.
- 4.1.1.5.3 Sponsorların oturacakları yerler.
- 4.1.1.5.4 Misafirlerin ağırlanacağı bölümler.

-
-
- 4.1.1.6 Diğer bölgeler
 - 4.1.1.6.1 Atletlerin malzeme odası
 - 4.1.1.6.2 Görüntü birimi bölgeleri
 - 4.1.1.6.3 Ayrıcalıklar
 - 4.1.1.6.4 Reklam Panoları

ROOMS FOR MEDIA

- 4.2.1.1. Medya Basın merkezi
- 4.2.1.1.1. Resepsiyon ve giriş holü
- 4.2.1.1.2. Yetkili sekreteryaya , Basın ofisi
- 4.2.1.1.3. Basın konferansı için oda
- 4.2.1.1.4. İaşe (Catering) Yiyecek-İçecek özellikli oda
- 4.2.1.1.5. Yemek yeme bölgesi lounge area
- 4.2.1.1.6. Vestiyer
- 4.2.1.1.7. Tuvaletler, WC
- 4.2.1.1.8. Temizlik malzemeleri deposu .

- 4.2.1.2. Basın
- 4.2.1.2.1. Seyirci oturakları
- 4.2.1.2.2. Ana basın merkezi
- 4.2.1.2.3. Stadyumda çalışma bölgesi
- 4.2.1.2.4. Resmi görüşme odası
- 4.2.1.2.5. Sonuç sistemleri odası
- 4.2.1.2.6. Kamera tamir servisi
- 4.2.1.2.7. Kilitli dolap odaları
- 4.2.1.2.8. Basın Ajansı

- 4.2.1.3. Televizyon ve radyo
- 4.2.1.3.1. Yorumcu pozisyonları
- 4.2.1.3.2. Kamera pozisyonları
- 4.2.1.3.3. Resmi görüşme odası
- 4.2.1.3.4. Uluslar arası basın merkezi (IBC)
- 4.2.1.3.5. Dış ortama yayın (Karavan bağlantılı)

Fonksiyonel gruplar

- 4.2.2.1. Medya Merkezi
- 4.2.2.2. Basın
- 4.2.2.2.1. Ana oturma grupları
- 4.2.2.2.2. Çalışma sahası
- 4.2.2.2.3. Mixed zone
- 4.2.2.2.4. Görüşme odası
- 4.2.2.2.5. Fotoğrafçılar

- 4.2.2.3 Televizyon ve radyo
- 4.2.2.3.1 Yorumcu pozisyonları
- 4.2.2.3.2 Kamera platformları
- 4.2.2.3.3 Unilateral tektarafli tesis
- 4.2.2.3.4 Finiş çizgisi pozisyonu
- 4.2.2.3.5 Görüşme bölgesi
- 4.2.2.3.6 İç saha pozisyonları
- 4.2.2.3.7 Mixed zone

YARIŞMA ORGANİZASYONU İÇİN ODALAR VE İŞLEM ODALARI

- 4.3.1 Bölge oda ve çizelgesi.
- 4.3.1.1. İşlemler için odalar ve teknik donanım
- 4.3.1.2. Hizmetliler ve resmi sipariş servisleri
- 4.3.1.3. Organizatör odaları / Spor federasyonları için

- 4.3.2 Mobilya ve ekipmanlar
- 4.4 Yönetim ve bakım için odalar

- 4.4.1. Bölge ve oda çizelgesi
- 4.4.1.1 Yönetim
- 4.4.1.2 Resepsiyon bölgesi
- 4.4.1.3 Office (ofisler)
- 4.4.1.4 Konferans salonu

- 4.4.1.2 Bakım
- 4.4.1.2.1 Bakım yöneticisi için office (Bakım şefi odası)
- 4.4.1.2.2 Teknisyenler odası
- 4.4.1.2.3 Personel odaları
- 4.4.1.2.4 Depolar ve çalışma yerleri
- 4.4.1.2.5 Atelyeler
- 4.4.1.2.6 Atık çöp bölgesi

SPOR ODALARI

Mümkünse ; sporcular için yardımcı odalar (soyunma giyinme odaları) spor tesislerinde olduğu gibi aynı seviyede düzenlenmelidir.
Havalandırma mekanik hava sirkülasyonu sistemleri bütün odalar için ;

Duvarlar minimum 2 metre ve yüzeyleri suya karşı dirençli olmalıdır.

Koridorlar en az 1,20 metre genişlikte olmalı , tekerlekli sandalyeli atletler için 1,50 metreden az olmamalıdır.havalandırma sistemi taze hava için kişi başına bir saat için 25-30 m3 arasında olmalıdır.

KIYAFET DEĞİŞİM ODALARI 4.1.1.1.

Kıyafet değişim odalarında 15 dk kıyafet değişim olanağı sağlandığında en az 4 adet değişim odası gereklidir. İki adedi bayanlar iki adedi erkekler olmak üzere ve her bir odada en az 20 atletin soyunma giyinme yapabileceği düşünülmelidir.(0,33 m genişlikte 0,50 m derinlikte 1,80 m yükseklikte her bir atlet için kilitli dolap değişim zamanı 45 dakika) Her sporcu için 66 cm uzunluğunda 50 cm genişliğinde,40 cm yüksekliğinde oturma bankları beç ile duvar arası 1,50 metre elbise askıları herhangi bir kazaya neden olmamak için gömme olmalıdır.Mobilyalar, duvar aynaları,raflar, saç kurutma makinaları da düşünülmelidir.

MASAJ BÖLGESİ

Spor tesislerinde yüksek performans ve üst seviye sporcular için 2,40 m X 1,80 m ebadında masaj masası her kıyafet odasının yanında yer almalıdır. Bu oda, masaj yatağı,tabure,masaj için kaplar, çamaşır için sepetler ve askılardan oluşarak mobilyalı olmalıdır.Lavabo gereklidir. Her masaj yatağının yanında masaj terapi cihazları için 2 adet topraklı priz bulunmalıdır.Masaj yatağı 3 kenarına da ulaşılabilir olmalı yataklar arası 1,20 metre mesafe olmalıdır.

DUŞLAR VE TUVALETLER 4.1.1.1.2

Hijyenik bölge olması gereken bu bölge spor bitiminden sonra sıklıkla kullanılmaktadır.

Duş açıklığı kabin ; 0,80 m genişlik 0,80 m derinlik , su sıçratma genişliği 0,95 m derinlik 0,80 m

Duş açıklığı özel bölümler 0,95 m genişlik ,1,40 m derinlik

Duşlardaki tuvalet sayısı Bayan duşları için ...

2 tuvalet , 2 lavabo 10 adet duş kabini

Erkek duşları için ;

2 tuvalet , 2 lavabo , 1 pisuar (urinal) , 10 adet duş kabini

Su tüketimi duşlarda kişi başı 10 litre, Duş zamanı kişi başı 4-5 dakika

Taze hava sirkülasyonu 1 saat için kişi başı 25-30 m³ taze hava

Elektrik priz ve anahtarları duş odası dışında yer almalıdır.

Lavabo bölgesi en az 0,60 m genişlikte, 0,75 m yükseklikte olmalıdır.

İLERİ YAPIM TAVSİYELERİ

Emniyet termostatlı ve sıcaklık limitli.

Oda temizliği için hortum bağlantılı çeşme.

Raflar, sabun ve temizlik malzemeleri için uygun yerde dolaplar.

SICAK SU KULLANIMI İLE HESAPLAMALAR

Su sıcaklığı maximum 40 C derece

Her duş için su tüketimi dakikada 10 litre

Her Sporcu için duş zamanı 4-5 dakika

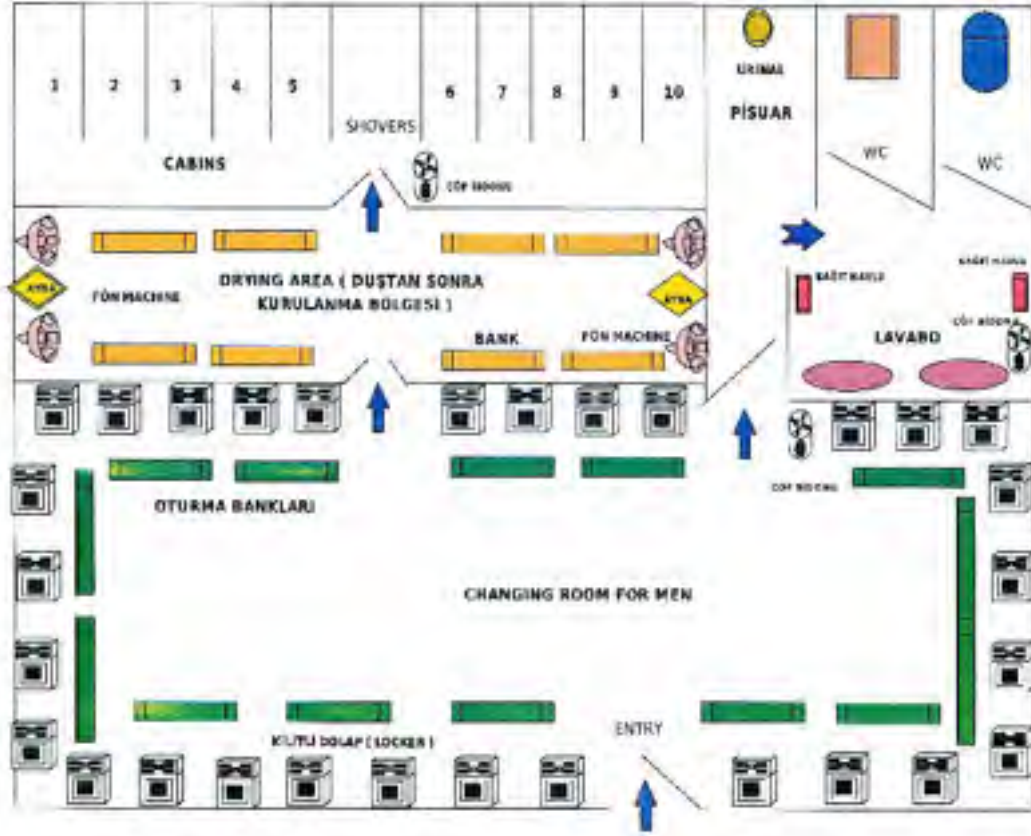
Sıcak su ısınma hazırlanma periyodu okul yarışmaları için 50 dk.- takım sporları için 100 dk.

Duş odası zemini kuru bölge olarak design edilmeli.

Havalandırma sistem kapasitesi 25-30 m³ taze hava kişi başına olmalıdır.

Değişim odaları dış ortamdan rutubet geçişleri ; hem duş alma odası hem de giyinme odaları için önlenmelidir.

Elektrik anahtar ve prizleri duş odası dışında olmalıdır.



Not : Erkekler soyunma giyinme odası planı ; Bayanlar için uygulandığında pisuar kaldırılır. Şayet ortak soyunma giyinme odası yapılacak ise kilitli dolaplar yerine duvara askılıklar monte edilir. Yukarıdaki plan elit ve üst düzey sporcular için 30 kişilik soyunma giyinme odası planıdır. Tribün altına yukarıdaki soyunma giyinme oda planından dört adet yapılır, ikisi erkekler diğer ikisi bayanlar içindir.

Drying Area

Karakteristik durumu nedeniyle kurulanma bölgesi ıslak bölgedir. Değişim odasının karşısında kapı ile ayrılmış bölge genelde duşlara bir kapı ile açılmaktadır.

Zemin kaplaması üzerinde su durmayacak şekilde % 2-5 eğimle yapılmalı Plastik veya lastik malzemeler kullanılmalı hijyen için uygun olmayan ahşap malzemeler kullanılmamalıdır. Duvarlar , havlu askıları, raylar, raflar ve panolar temizlik malzemelerine dirençli olmalıdır.

TUVALETLER ;

wc = 90 cm genişlikte 1,20 m derinlikte (dışa açılan kapı) veya 1,40 derinlikte (içe açılan kapılardan) olmalıdır.

Pisuar 0,50 x 0,60
Bowl urinal 0,75 x 0,80
Lavabo 0,60 x 0,80

Hijyen açısından tuvaletler --> değişim odalarına , kurulanma odasına ve duş bölümüne yakın olmalıdır.

Oda konforu açısından tuvaletler duvar montajlı tavsiye edilir. Lavaboya ilave olarak el tutamakları,elbise askıları, el havlu askıları, kağıt havlular veya elektrikli el kurutucuları önerilir.

Duş pozisyonu veya yıkanma pozisyonu arası en az 1,10 m diğer bütün bölge aralıkları en az 1 m genişlikte olmalıdır.

Su terapi havuzu ; 2m X 0,60 cm her sporcu için sağlanmalıdır.

Başlıklı yatak ; su yüzeyinin 60 cm altında olmalıdır.

Dinlenme bölgesi ; uzun şezlong türü sandalyeler 2,50 m x 1 m her sporcu için bölüm araları da en az 1,20 m genişlikte olmalıdır.

4.1.1.1.3Antrenör odaları ;

1 ila 3 antrenör için 1-3 kilitli dolap , lavabo,tuvalet, duş dahil olmak üzere (2 oda

yaklaşık 20 m2 genişliğinde)

Bu odalar sporculara kapalı olacak mobilyalı masalar 1-3 adet sandalye, dosya dolabı,bilgi panosu,elbise askıları, oda temizliği ve bilgisayar için topraklı enerji prizleri,elektrik panosu düşünülmelidir.

Detaylar için tuvalet ve duşlar ile ilgili bölüme bakılabilir.

4.1.1.1.4 Call room (Çağrı odası)

Spor tesislerinde atletizm yarışmalarında ; atletleri bir araya toplamak yarışma öncesi kontrollerini yapmak için mobilyalı bölgeler (odalar) kullanılır.Bu bölge sporcu katılım sayısına göre belirlenir.Genelde üç farklı branş için beklenen atlet sayısına göre (örneğin , Uzun atlama,Gülle atma,110 m engel) aynı anda karşılaşılan bir durumdur.Boşluk gereksinimi atlet başına 1,2 m2 esas alındığından dolayı call room genişliği en az 80 m2 genişlikte olmalıdır.

4.1.1.1.5 Madalya seremonisi hazırlığı için oda ;

12 Atletin , 8 protokol mensubunun ve 2 görevlinin oturabileceği bir oda hazırlanmalıdır. Protokol mensuplarının değişim bölgesinde tavsiye edilir. O da genişliği 30 m2 – 45m2 arasında olmalıdır.

4.1.1.1.6 Ağırlık Antreman Salonu (Kondisyon Merkezi)

Modern atletizm antreman sistemlerinde ağırlık kaldırma ve diğer vücut geliştirme cihazları tavsiye edilir. Ağırlık antreman tesisi yaklaşık olarak 24m2 küçük odalardan ziyade geniş salonlardan oluşur yaklaşık 240 m2 kullanılan ortak ağırlık kaldırma platformları 12 antreman istasyonu olarak değerlendirilir. Ağırlık malzemelerinin rahat giriş çıkış yapabilmeleri için geniş kapı ve girişler olmalıdır. Zemin sertleştirilmiş tahta veya poliüretan kaplama , asfalt üzeri pvc tavsiye edilir. Ağırlık dumbbelları serbest kullanılırsa yüzey ilave koruyucu tabaka ile takviye edilmelidir. Havalandırma sistemi temiz hava kişi başına bir saat için 30m3 dür.

4.1.1.1.7 Sauna / Dinlenme bölgesi

Sauna kullanımını atletizm antremanından sonra adale kasılmalarına strese pozitif etki yapmaktadır. Sauna banyonun fonksiyonel sırası (değişim – temizleyici-kuru buhar-soğuk duş veya ılık suya dalmak – kurulanmaktır.)

ODA	GENİŞLİK	MALZEME MONTAJI
SOYUNMA GİYİNME ODALARI	MİNİMUM 8 M2	BANKLAR VE KİLİTLİ DOLAPLAR
DUŞLAR VE KURULANMA	MİNİMUM 5 M2	DUŞLAR VE ASKILIKLAR
SAUNA BÖLÜMLERİ	MİN. 6 M2 MAX. 12 M2	ISITICI ÜNİTE (fırın) OTURMA BENÇLERİ
SOĞUK DALMA BÖLGESİ	MİN 10 M2	DUŞLAR VE SOĞUK SU HAVUZU DALMA BÖLGESİ
DİNLENME BÖLÜMÜ	MİN 10 M2	YİYECEK -İÇECEK BÖLÜMÜ (MİNİ BAR)
DIŞ ORTAM RAHATLAMA BÖLÜMÜ	MİN 15 M2	İÇECEK BÖLÜMÜ VE BENÇLER

4.1.1.2.1. Hakemler ve jüri için soyunma giyinme odaları

Jüri (judges) her biri için 2,50 m2 30 veya daha az hakem2m2 → 30 dan fazla hakem ve 1m2 → 50 den fazla hakem yeterli sayıda kilitli dolap minimum 2 duş, 2 lavabo ve 2 tuvalet 1 adedi bayan,1 adedi erkekler için ,,

Oda mobilyalı olacak 5 hakem için 1 adet çalışma masası, 2 sandalye, 1 kilitli dolap, her görevli için , elbise askılığı (Aşağıda duş ve tuvalet özellikleri belirtilmiştir.)

Referee ; 1 oda içinde tuvalet ve duşu olan 20 m2 oda,soyunma giyinme,yiyecek içecek bölümü olan yan hakem ve hakemler için en az iki müsabaka olduğunda,ardışık birbirini engellemeyen müsabakaların kontrolü dahilinde bayan ve erkek hakemler rotasyonlu bir şekilde daha sonraki takım hakemleri ve yan hakemleri ile birlikte kullanırlar.

Mobilyalı oda,1 çalışma masası,3 sandalye,3 kilitli dolap, ve elbise askılığı (Aşağıda duş ve tuvalet özellikleri belirtilmiştir.)

4.1.1.2.2. DUŞLAR / TUVALETLER

En az 5 m2 hijyenik bölge 5 hakem için en az 1 duş kabini, 1 tuvalet,1 lavabo, 20 hakem için maximum 20m2 hijyenik oda (en az iki duş, iki tuvalet,iki lavabo)

4.1.1.2.4 meeting room (toplantı odası)

Stadyumda , önemli atletizm şampiyonaları düzenlendiğinde toplantı için yarışma görevlileri için yeterli sayıda toplantı odası olmalıdır. Bu odalar

Diğer zamanlarda eğitim için kullanılabilir. (her birisinde barkovizyon, sunum için epidiyoskop, projeksiyon makinesi olmalıdır.)

4.1.1.2 İLK YARDIM ODASI VE TIBBİ SERVİS İSTASYONU

4.1.1.3 İLK YARDIM ODASI

İçinde tuvalet ve lavabosu olan 15m2 genişliğinde oda ilk yardım ve küçük yaralanmalara müdahale odası.

4.1.1.3.2 TIBBİ SERVİS İSTASYONU

Bekleme odası minimum 10-15 m2 , konsültasyon ve inceleme (bakı) Odası 15m2 , tedavi odası 15m2 ve tuvaletler.

İlk yardım odasında gerekli malzemeler

- İnceleme masası / yatak (sedye yataklı)
- Çalışma masası
- 2 adet sandalye
- 2 adet portatif sedye
- Lavabo (sıcak su bataryalı)
- Alçak ayak lavabosu (sıcak su bataryalı)
- İlaçlar için cam kabinet
- Tedavi masası (ayaklı yatak sedye)
- Oksijen tübü maskeli
- Tansiyon aleti (digital)
- Isıtıcı cihazı (tablalı)
- Kalp defibrilatör
- Enjeksiyon için set
- İntübasyon cihazı
- Akciğer direnaj cihazı

Yukarıdaki malzeme listesi medikal yetkililer sorumluluğunda tavsiyeleriyle değiştirilebilir.IAAF yarışmaların IAAF ANTİDOPİNG KOMİSYON VE SAĞLIK ekibi tarafından düzenli olarak güncellenmektedir.

Telefon dış hat bağlantısı acil yardım bağlantısı için gereklidir. (Hastane,doktor,ambulans iletişimi için)

Büyük tesislerde antreman merkezlerinde bir oda,veya bir grup oda; Atletlerin özel istekleri doğrultusunda fizyoterapistler için sağlanır.

4.1.1.4 DOPİNG KONTROL ODASI

Doping kontrol odaları boyutları kontrol edilecek sporcu katılımcı sayısına bağlıdır.

4.1.1.4.1 BEKLEME ODASI

15 Atlet kontrolü için yaklaşık kişi başına 2m2 olan odalar ;
15 Atlet X 2 m2 = 30 m2 oda

Bekleme odası 2-4 Grup küme atlet için 3-4 koltuk , 2-3 uzun kanepeler, Masalar, Elbise askılığı, Buzdolabı , sıcak-soğuk içecek istasyonu, Televizyon seti, magazine panoları.

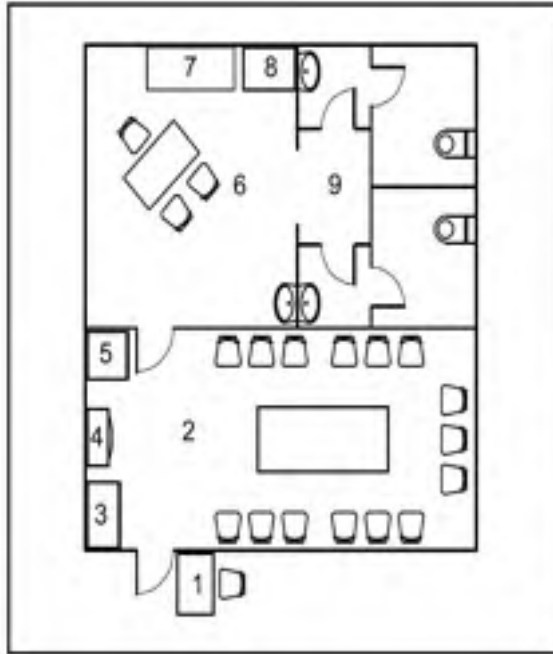
4.1.1.4.2 ÇALIŞMA ODASI

Yaklaşık 18 m2 mobilyalı ,doping test örneklerini depolayacağı, doping kontrol görevlilerinin çalışma odası.

Çalışma odası; 1 adet çalışma masası,3 adet sandalye,dosya kabineti,giyecek kapları, idrar kapları,paketleme ürünleri,ve kilitli buzdolabı.

4.1.1.4.3 TUVALETLER

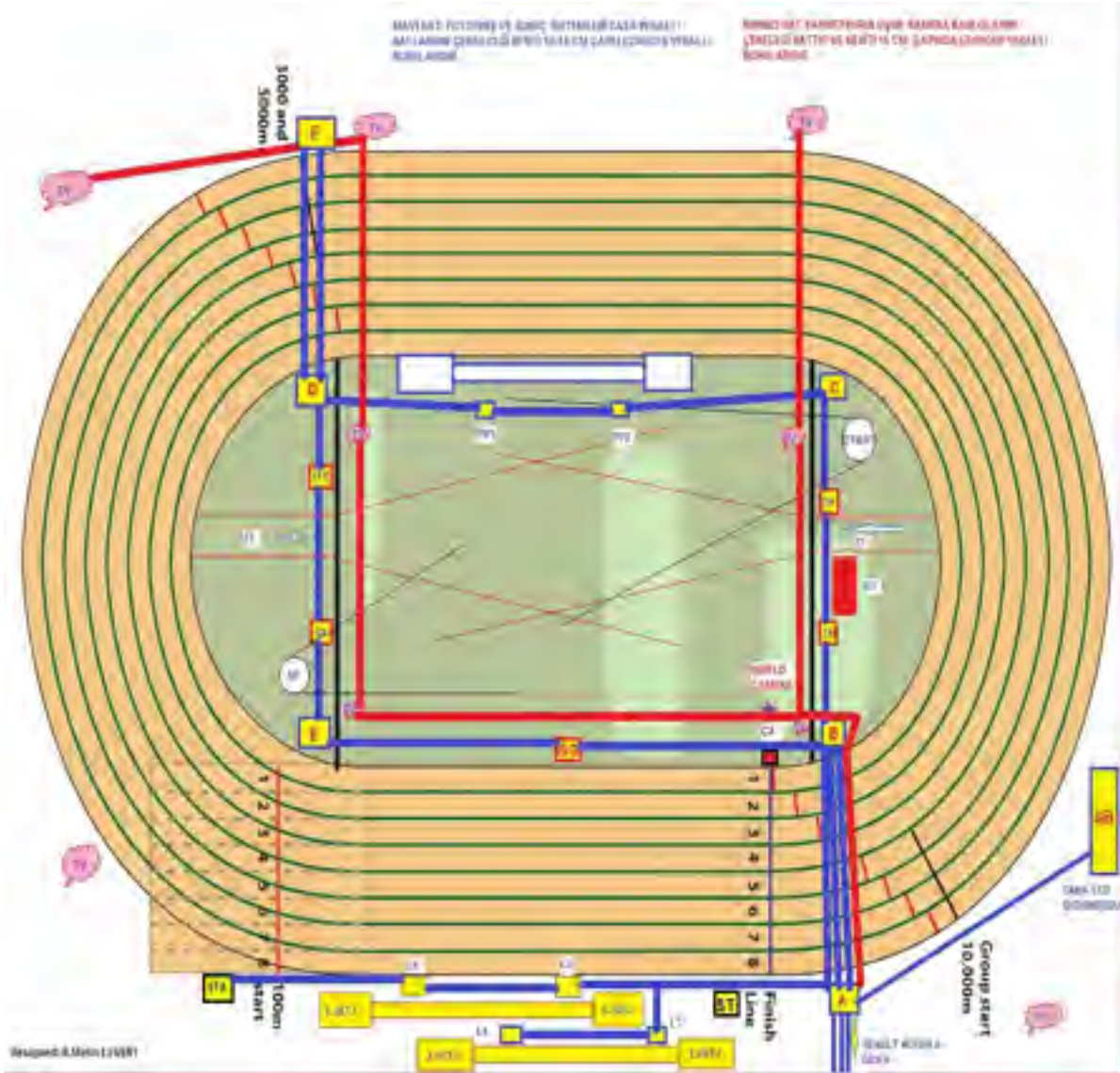
Doping örneği alımı için en az 2 adet tuvalet kabinli oda, kübik tuvalet Minimum 4,50 m 2 olmalıdır. Tuvalet kabinleri; tuvalet,elbise askıları, antre girişte raflar ve lavabo.



DOPİNG KONTROL ODASI KURULUMU

1. BAŞVURU MASASI
2. BEKLEME ODASI
3. MAGAZİNLER
4. TELEVİZYON
5. BUZDOLABI VE İÇECEKLER
6. DOPİNG KONTROL GÖREVLİLERİ
7. CİHAZ MASASI VE KAPLAR
8. KİLİTLİ BUZDOLABI
9. TUVALETLER

400 METRELİK STANDART ATLETİZM PİSTİNİN ALT YAPISI



5.2.4 Kablolar ;

Zaman ölçümüne bağlı,mesafe ölçümü ve veri işleme cihazları için kalıcı olarak Yer altı kabloları sağlanmalıdır. Belli riskleri ve olabilecek kazaları azaltmak için kablolar çapı minimum 30 cm olan tüp (coregen) borular içerisinde geçirilmeli, alan skorbordu noktaları bağlantısı için 4 ila 7 manhole olmalıdır.Her bir manhole su geçirmez prizler için 16 A tek faz sigorta bağlanmalıdır.

DATA KABLOLARI YERLEŞKESİ VE ADEDİ

YERLEŞKE	ADI	AÇIKLAMA	ADET
SAHA İÇİ KÖŞE MANHOLLER	B-C-D-E	HER MANHOLE İKİŞER CAT6E	10
CALL ROOM (200 M KÖŞE ÇIKIŞI)	F	İKİ ADET CAT6E KABLO	2
CİRİT ATMA	JTX	BİR ADET CAT6E DATA KABLO	1
GÜLLE ATMA	SX	BİR ADET CAT6E DATA KABLO	1
SIRIKLA ATLAMA 1	PV1	BİR ADET CAT6E DATA KABLO	1
SIRIKLA ATLAMA 2	PV2	BİR ADET CAT6E DATA KABLO	1
DİSK & ÇEKİÇ ATMA	DX	BİR ADET CAT6E DATA KABLO	1
YÜKSEK ATLAMA	JX	BİR ADET CAT6E DATA KABLO	1
UZUN & ÜÇ ADIM ATLAMA	L1-L2-L3-L4	DÖRT ADET CAT6E DATA KABLO	4
SAHA İÇİ FOTOFİNİŞ KAMERA	CX	İKİ ADET CAT6E DATA KABLO	2
IDENLYLNX GÖĞÜS KAMERASI	B	BİR ADET CAT6E DATA KABLO	1
IDENLYLNX GÖĞÜS KAMERASI	A	BİR ADET CAT6E DATA KABLO	1
TIC ODASI (TRİBÜN ALTI)	TIC	ÜÇ ADET CAT6E DATA KABLO	3
CALL ROOM (TRİBÜN ALTI)	CR	İKİ ADET CAT6E DATA KABLO	2
TV YAYIN ODASINA (TRİBÜN)	TV	İKİ ADET CAT6E DATA KABLO	2
FOTOFİNİŞ ODASINA	FTF	DÖRT ADET CAT6E DATA KABLO	4
RESULT ROOM (SONUÇ SİSTEMLERİ ODASI)	RR	ALTI ADET CAT6E DATA KABLO	6
SAHA SKORBORDU LED EKРАН	SB	İKİ ADET CAT6E VEYA FİBER-OPTİK KABLO	2
TOPLAM			45

NOT : BÜTÜN SEKTÖR DATA KABLOLARI SONUÇ SİSTEMLERİ ODASINDA 48 PORTLU SWITCH TE SONLANDIRILACAKTIR.FOTOFİNİŞE AİT OLANLAR FOTOFİNİŞ ODASINDA TOPLANACAKTIR.BÜTÜN MANHOLLERDEKİ CAT6E DATA KABLOLARI RJ45 KAPAKLI DATA PRİZLERİNDE SONLANDIRILACAKTIR.SİNYAL TESTLERİ YAPILACAK ZAYIFLAYAN BÖLÜM MANHOLLERİNE ARA SWITCH KONULARAK SİNYALİN FOTOFİNİŞ VE SONUÇ SİSTEMLERİ ODASINA KAYIPSIZ GİTMESİ SAĞLANACAKTIR. GEREKİRSE (A-B-C-D) MANHOLLERİNE SONLANDIRICILI OLARAK FİBER-OPTİK KABLO ÇEKİLEBİLİR SWITCHLE DESTEKLENEBİLİR.

YAKLAŞIK OLARAK 2600 – 3000 METRE DATA KABLOSU

FOTOFİNİŞ START VE RÜZGAR ÖLÇME SİNYAL KABLOLARI

YERLEŞKE	ADI	AÇIKLAMA	ADET
100 M START NOKTASI	STX	5X0,25 MM BLENDAJLI SİNYAL KABLOSU	1
400 M START NOKTASI	ST	5X0,25 MM BLENDAJLI SİNYAL KABLOSU	1
TÜM SAHA KÖŞELER START SİNYAL	B-C-D-E	5X0,25 MM BİRBİRİYLE PARALEL BAĞLI	1
RÜZGAR ÖLÇME FOTOFİNİŞ ODASINA DİREKT BAĞLI	WG	5X0,25 MM DİREKT OLARAK FOTOFİNİŞ ODASINA GİDECEK	1

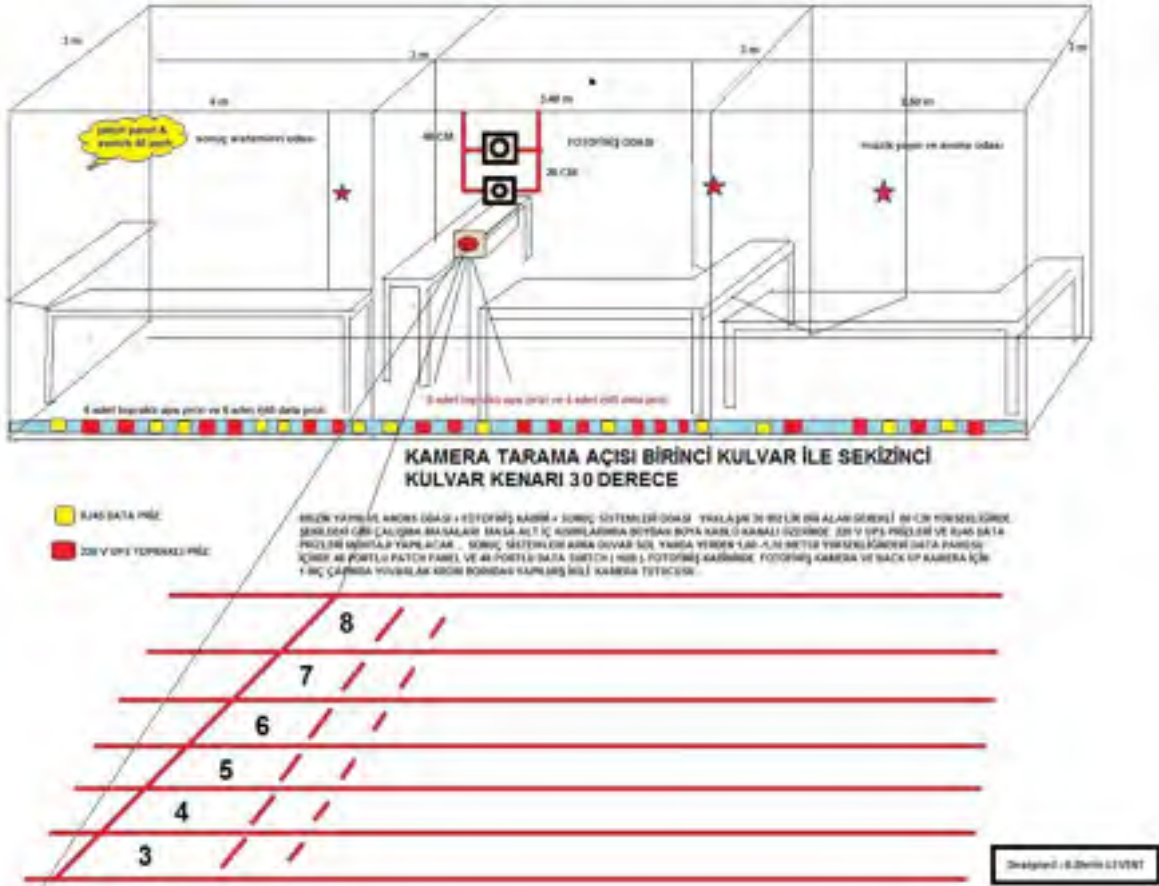
Not : DÖRT KÖŞEDE VE START NOKTALARINDA BULUNAN MANHOLLERE (STX-ST-B-C-D-E) 5 X 0,25 MM BLENDAJLI KABLOLAR SİNYAL KUTULARINA ŞASE TİPİ KONNEKTÖRLE PARALEL BAĞLANARAK B MANHOLÜNDE TOPLANACAK VE FOTOFİNİŞ ODASINA BAĞIMSIZ GİDECEKTİR. WG MANHOLÜNDE RÜZGAR ÖLÇME SİNYAL KABLOSUDA FOTOFİNİŞ ODASINA BAĞIMSIZ OLARAK GİDECEKTİR. YAKLAŞIK 500 METRE 5X0,25 MM BLENDAJLI KABLO

ENERJİ LİNYE TOPLAMLARI

YERLEŞKE	ADI	AÇIKLAMA	ADET
CALL ROOM -200 M START VE CİRİT ATMA	F-D-JTX	3X4 MM TOPRAKLI NYE LİNYE	1
100 M START – GÜLLE ATMA	E - SX	3X4 MM TOPRAKLI NYE LİNYE	1
SIRIKLA ATLAMA	PV1-PV2	3X4 MM TOPRAKLI NYE LİNYE	1
400 M START – YÜKSEK ATLAMA	B - JX	3X4 MM TOPRAKLI NYE LİNYE	1
SAHA İÇİ KAMERA + RÜZGAR ÖLÇME	CX-WG	3X4 MM TOPRAKLI NYE LİNYE	1
1500 M START + DİSK & ÇEKİÇ ATMA	C- DX	3X4 MM TOPRAKLI NYE LİNYE	1
UZUN & ÜÇADIM ATLAMA + 100 M START	L1-L2-STX	3X4 MM TOPRAKLI NYE LİNYE	1
UZUN & ÜÇ ADIM ATLAMA + 400 M START	L3-L4-ST	3X4 MM TOPRAKLI NYE LİNYE	1
SAHA İÇİ SKORBOARD LED EKLAN	SB	3X4 MM TOPRAKLI NYE LİNYE	1
FOTOFİNİŞ ODASI	FR	3X4 MM TOPRAKLI NYE LİNYE	1
SONUÇ SİSTEMLERİ ODASI	RR	3X4 MM TOPRAKLI NYE LİNYE	2
		1500 METRE KABLO	12

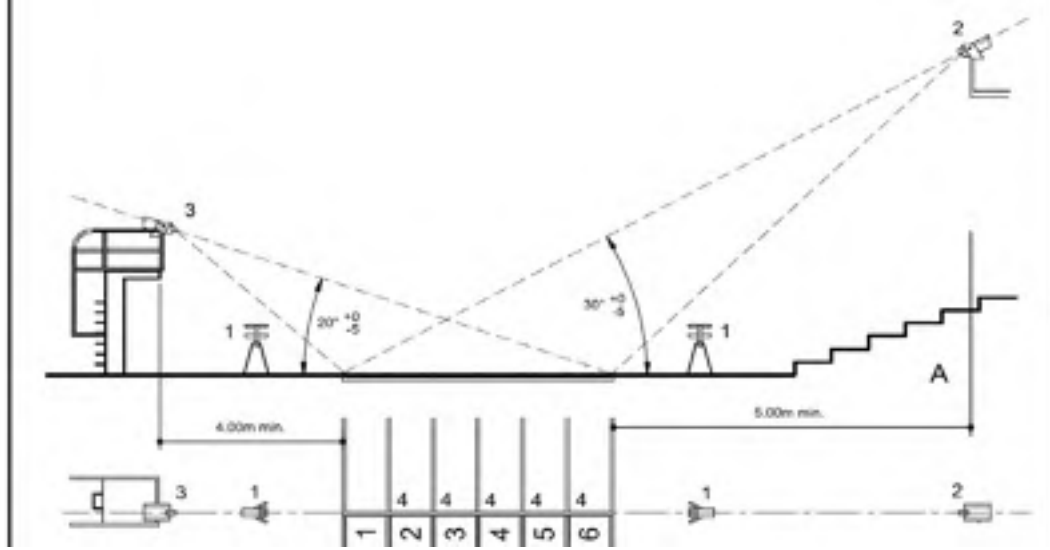
ÖZEL NOT : A-B-C-D-E-F MANHOLLERİ 50X50X50 CM KÜBİK OLARAK KÖŞELER TARTAN ZEMİN İÇERİSİNE GÖMÜLÜ VAZİYETTE TARTAN ZEMİNDEN 10 CM YUKARIDA YAĞMUR VE SU İZOLASYONLARI YAPILMIŞ VAZİYETTE BETONLU OLARAK MONTE EDİLECEKTİR. TÜM COREGEN YER ALTI BORULARI DÜZGÜN AÇILACAK VE MANHOLE SU SIZINTISI OLMAYACAK ŞEKİLDE KENARLARI SİLİKONLA KAPLANACAK KAPAK KISMI TARTAN KESİLEREK GEÇMELİ ŞAPKA ŞEKLİNDE YAPILACAKTIR. TÜM CAT6E VE FİBER OPTİK DATA KABLOLARI KEMİRGENLERİN KABLOLARA ZARAR VERMEMESİ İÇİN ÜZERİ PVC VE İÇİ METAL OLAN SİRALLERİN İÇERİSİNDEN ÇEKİLEREK MANHOLLERE ULAŞTIRILIP KOMBİNASYON KUTULARINDAKİ RJ45 KAPAKLI DATA PRİZLERİNE BAĞLANACAK VE SİNYAL TESTLERİ YAPILACAKTIR. SEKTÖRLERDEKİ (PV1-PV2-JTX-DX-SX-JX-WG-CX-ST-STX-L1-L2-L3-L4) MANHOLLER 40X40X40 CM KÜBİK ŞEKLİNDE BETONLU KARKAS ŞEKLİNDE YİNE ZEMİNDEN 10 CM YÜKSEKTE ÜSTÜ ZEMİNE UYGUN METAL KAPAKLI ,SU VE YAĞMUR İZOLASYONLARI YAPILMIŞ ŞEKİLDE MONTAJI YAPILABİLİR. SAHA SKORBORDU CAT6E DATA KABLOSU VEYA FİBER OPTİK KABLOSU DA COREGEN YER ALTI BORU İÇERİSİNDEN METAL SİRAL İLE FOTOFİNİŞ ODASINA KADAR DİREKT OLARAK ÇEKİLMESİ GEREKLİDİR.

FOTOFİNİŞ + SONUÇ SİSTEMLERİ (RESULT ROOM) + ANONS KABİNLERİ



NOT: FOTOFİNİŞ ODASI + SONUÇ SİSTEMLERİ + ANONS MÜZİK YAYIN ODASI TRİBÜN DE ZEMİNDEN 10-15 METRE YÜKSEKLİKTE 8.NCİ KULVAR BİTİMİNDEN 20-30 METRE GERİDE KONUŞLANDIRILIR. YUKARIDA ŞEMASI ÇİZİLEN KABİNLERİN MONTAJI YAPILARAK AYDINLATMA, KLİMA VE MOBİLYALARI (MASALAR) , KABLO KANALLARI İLE BİRLİKTE MONTE EDİLİR.

KAMERA YERLEŐKELERİ VE AÇILARI






Not : Saha ii kamera iin 3-3,20 m uzunluęunda 10-15 cm apında boru direk tartan pist 1.nci kulvardan fiņiő izgisini gorecek Őekilde 5 metre gerisine kablo baęlantı giriŐleri holu bırakılarak beton kaideye civatalı baęlantılı Őekilde montaj yapılır. Boru apı 1 in





ATLETİZM PİSTİ MANHOLLER KOMBİNASYON KUTU ÖRNEKLERİ

	(3x16A kaçuk) + 2(1x16A)	-	3477-755-0637
	(3x32A kaçuk) + 2(1x16A)	-	3477-755-0638
	2 (3x16A kaçuk)	2(1x16A)	3477-755-0639

16 Amper sigortalı 3477-755-0638 kombinasyon kutusuna aşağıdaki kapaklı rj45 data prizi monte edilecek.



KAPAKLI RJ45 ETHERNET DATA PRİZİ

SAHA İÇERİSİNDEN GELEN BÜTÜN CAT6E DATA KABLOLARININ BAĞLANACAĞI
48 PORTLU 10/100 ETHERNET PATCH PANEL



PATCH PANELDEN GELEN PATCH CORDLARIN BAĞLANACAĞI
48 PORT 10/100 ETHERNET SWITCH

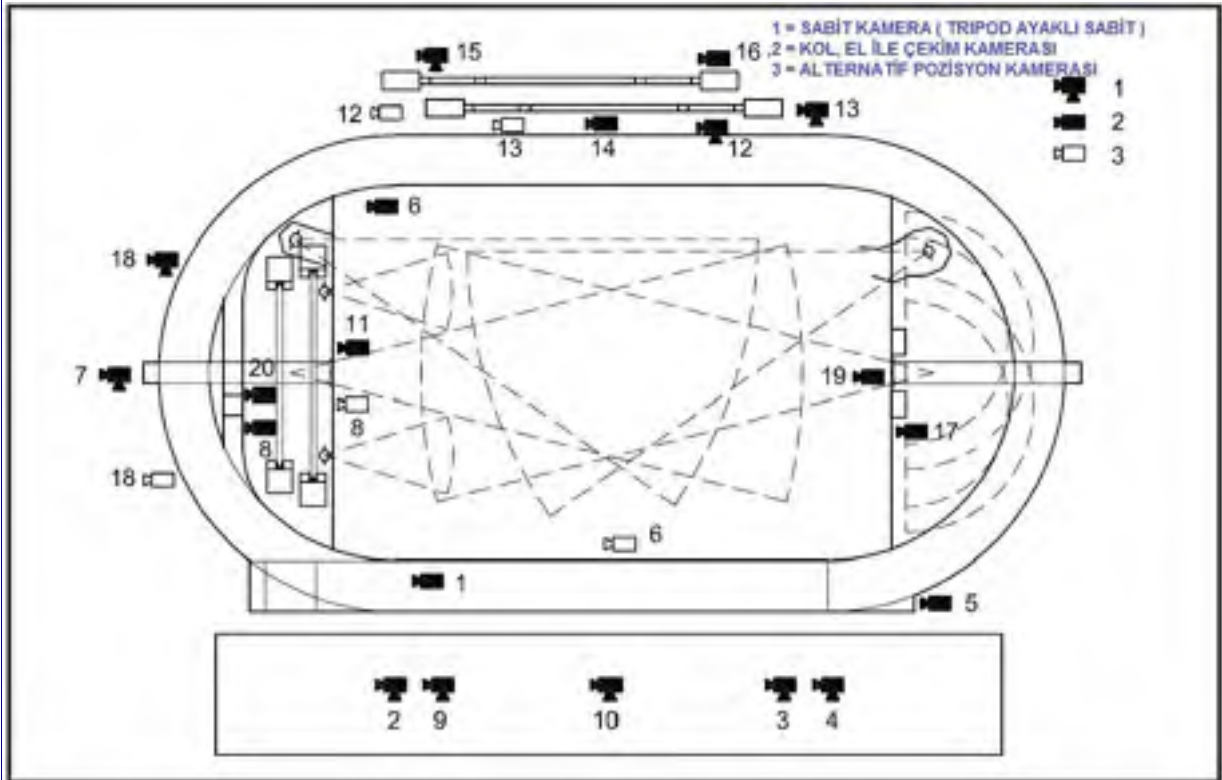
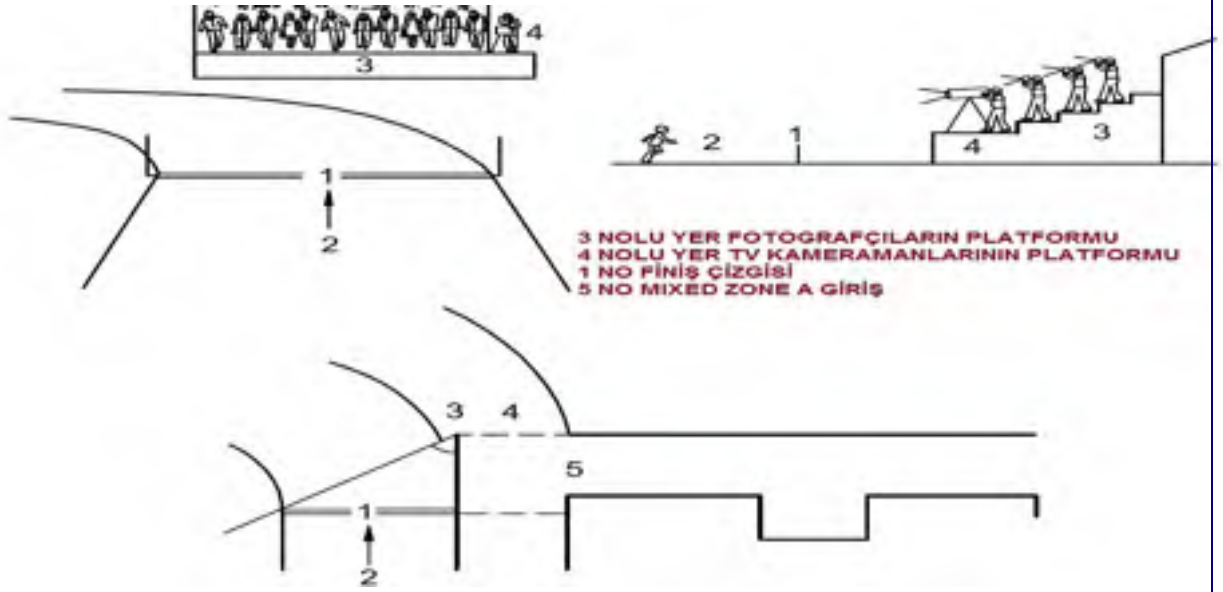


YUKARIDA RESİMLERİ GÖRÜLEN CİHAZLAR BİR KABİNET İÇERİSİNE SONUÇ
SİSTEMLERİ ODASINDA (RESULT ROOM) YERDEN YÜKSEKLİĞİ 1,60 METRE
OLARAK BİR DATA KABİNETİNE MONTE EDİLECEK VE SWITCHTEN ÇIKAN
CAT6E DATA KABLOLARI İLGİLİ KABLO KANALLARI ÜZERİNDE RJ45 DATA
PRİZLERİNDE SONLANDIRILACAKTIR.

400 METRE ATLETİZM PİSTİ DATA OTOMASYON LİSTESİ

1. Öncelikle altyapıda daha önceki şemadan anlaşılacağı üzere ana menholden (A) dan , (B) manholüne geçiş yer altından 60 cm derinlikten dört (4) adet, (bir adedi TV kameraları için , bir adedi data hatları , bir adedi enerji kabloları, bir adedi de reserve bırakılarak) 15-20 cm çapındaki coregen boruların döşenmesi, saha içi manhollere de bir adet noktadan noktaya manhol bağlantılı Yer altı coregen boruların çekilmesi gereklidir.Ayrıca TV kameraları için bağımsız 20 cm çapında yer altı coregen borular döşenip köşe manholleri hazırlanabilir.
2. Çekilen Yer altı coregen borular içerisinde her bir manhole bağımsız olarak cat6e data kabloların rj45 prizlerinden sonuç sistemleri odasına bağımsız olarak çekilmesi, uzun data hatlarında (100-150) metreyi geçen yerlerde sinyal zayıflayacağından orta bölüm manhollerde ara switch lerle sinyallerin kuvvetlendirilip, bütün data hatlarının sonuç sistemleri odasındaki 48 portlu patch panelde sonlandırılması ve sinyal testlerinin yapılması veya saha içi (B-C-D-E) logarlarına fiber-optik kablo çekilerek ilgili manhollerde fiber sonlandırıcılara bağlanması.
3. Saha içi kamera için (iki adet cat6e) , göğüs kamerası içinde iki adet kullanılacak ise finiş çizgisinin 10-15 metre ötesine sağ ve sol yan kısmına (iki adet cat6e) data kablosunun tribünde konuşlanan fotofinş odasına kadar bağımsız olarak çekilmesi gereklidir.
4. Tüm manhollerde kombinasyon kutuları içerisinde 16 A sigortalı , üç adet topraklı, kapaklı enerji prizlerinin montajı ve yağmur ve su izolasyonlarının yapılması .
5. Tüm enerji panolarının topraklanması, fotofinş odası ve tüm fotofinş ve sonuç sistemleri bilgisayarlarının ups (kesintisiz güç kaynağına) bağlanmasının sağlanması ve saha jeneratörünün ups sistemine by-pass yapılması.
6. FOTOFİNİŞ VE SONUÇ SİSTEMLERİ ODALARININ KONUŞLANDIĞI BÖLÜMDE MALZEME VE EKİPMANLARIN DEPOLANACAĞI KİLİTLİ ODALARIN TEMİNİ (MERSİN NEVİN YANIT ATLETİZM PİSTİNDEKİ İLGİLİ BÖLÜMLER İNCELENEBİLİR.)
7. Saha içi skorbordunun (Tricolor led board) kumanda bağlantı kabloları fotofinş odasına kadar fiber-optik veya yekpare cat6e (iki adet) data hattının çekilmesi gereklidir.
8. Atletizm yarışmalarında kullanılan tüm elektronik cihazların yük hesaplamaları yapılarak,dengeli enerji dağılımları ve çekilecek akımlar hesaplanmalı ve yeterli sigortalar ile desteklenmeli mutlak surette topraklamaları yapılmalıdır.
9. Patch panelden, TIC, JÜRİ ODASI, CALL ROOM, TV YAYIN yerleşkelerine monitör,grafik ekran ve yazıcı için en az üç adet cat6e data kablosu çekilmeli rj45 data prizlerinde sonlandırılmalı sinyal testleri yapılmalıdır.

FOTOGRAFÇILARIN VE TV KAMERAMANLARININ PLATFORMU



YÜKSEK ATLAMA FOTOĞRAF VE KAMERA ÇEKİM YERLERİ



Figure 4.2.2.2.5d - Photographers' position on the infield (example High Jump)

- 1 Photographers' position
- 2 TV position
- 3 Landing mat
- 4 Runway

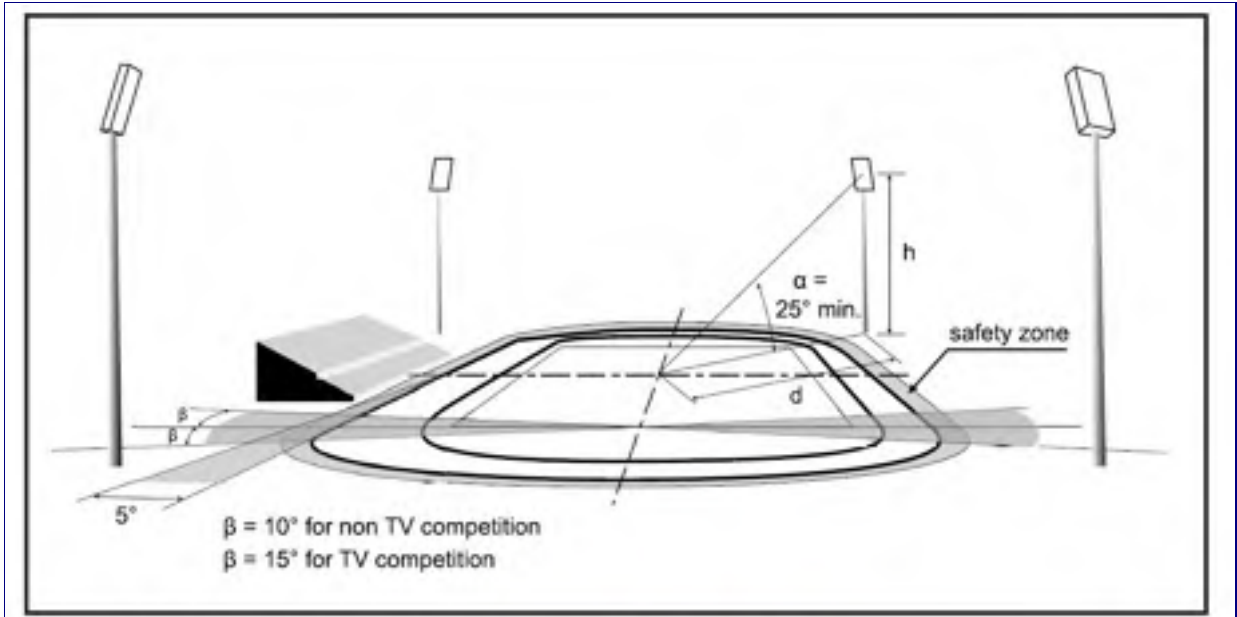


Figure 5.1.4.2 – Floodlights positioning

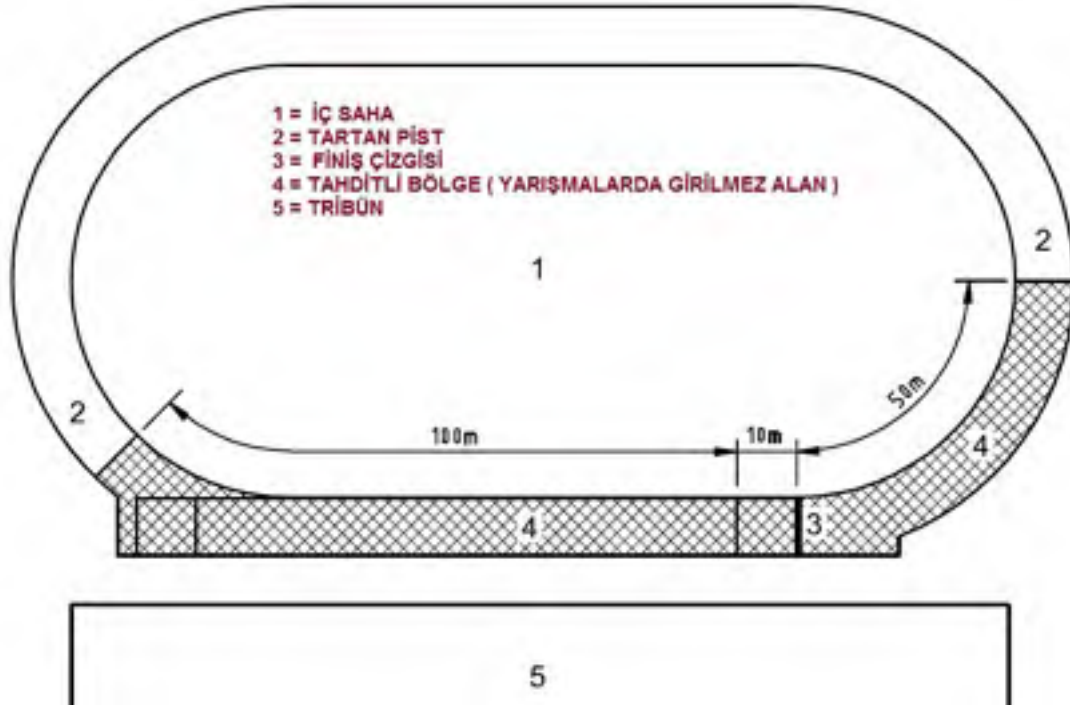
SAHA İÇİ AYDINLATMA POZİSYONU

Aydınlatma direkleri atletizm pisti dış kısmından monte edilir.

Activity Level	Camera Position for Calculation	Vertical Illuminance toward Cameras Ev ave. (lux)*	Minimum Uniformity		Colour Properties of Lamps	
			U1 Emin./Emax.	U2 Emin./Eave.	Colour Temperature Tk (K)	Colour Rendering Ra
National and International Competitions +Emergency TV lighting	Fixed camera	1000	0.4	0.6	> 4000	≥ 80
Competitions of Major International Importance such as World Championships and Olympic Games	Slow motion camera	1800	0.5	0.7	> 5500	≥ 90
	Fixed camera	1400	0.5**	0.7**	> 5500	≥ 90
	Mobile camera	1000	0.3	0.5	> 5500	≥ 90
	Photo Finish camera	2000				

* Illuminance values are minimum maintained average values; initial values are 1.25 times higher
 ** For Finish Line cameras U1 and U2 should be ≥ 0.9

FOTOFİNİŞ KAMERASI İÇİN FİNİŞ ÇİZGİSİNDE 2000 LUX GEREKLİDİR.



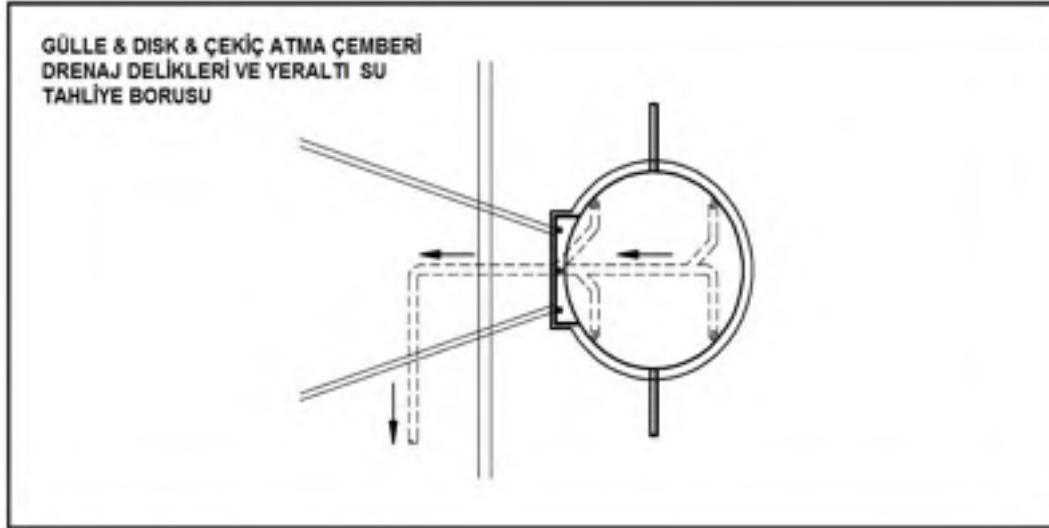


Figure 3.3.4.3f - Drainage of Shot Put circle
(also applies to Discus and Hammer)

Not : Ülkemizde çoğu atletizm tesisinde gülle,disk,çekiç atma sektörlerinde su tahliye delikleri bulunmamakta Ya da eksik yapılmaktadır. Şekilde görülen dört adet sektör tahliyelerin tüpler vasıtasıyla 50 lik pimaş boru ile tartan pist drenaj kanalına bağlanmalıdır.

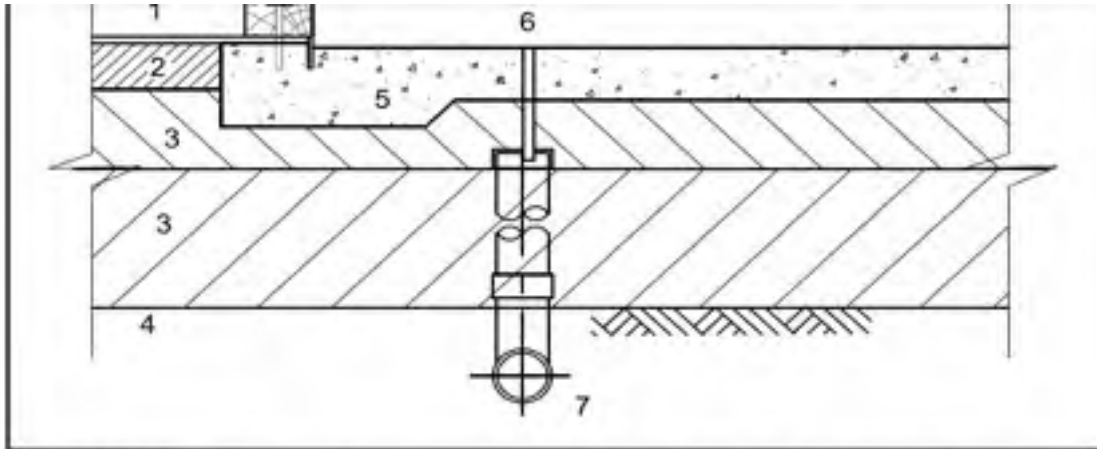
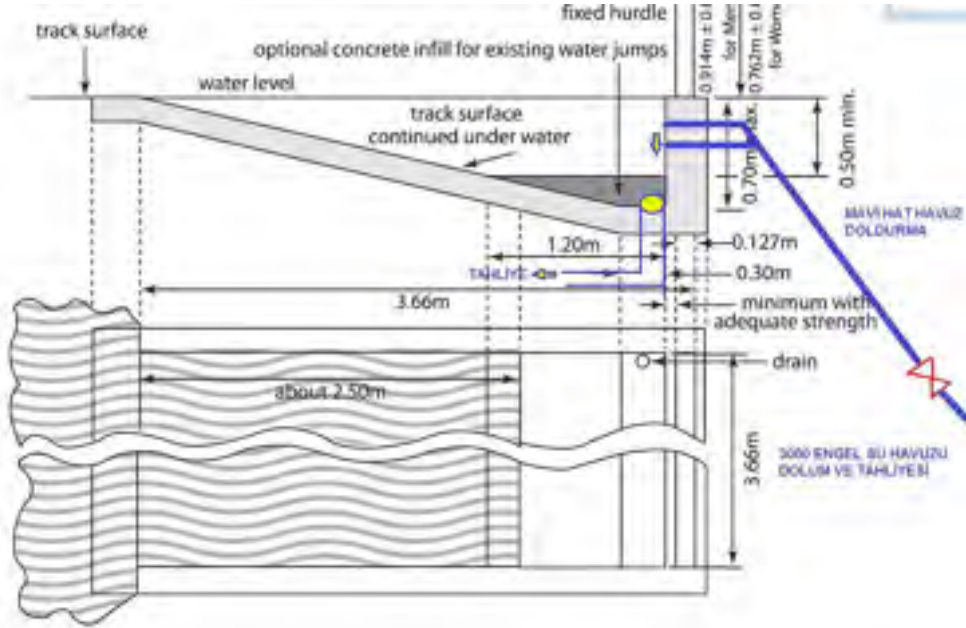


Figure 3.3.4.3g - GÜLLE ATMA DRENAJ ŞEMASI (DİSK VE ÇEKİÇ ATMA SEKTÖRÜ DE AYNI OLMALIDIR.)

- 1 SENTETİK YÜZEY (TARTAN)
- 2 ASFALT BETON
- 3 ÇAKIL KATMANI
- 4 ALT TABAKA
- 5 BETON TABAKA
- 6 DRENAJ DELİĞİ
- 7 DRENAJ BORUSU

3000 ENGEL HAVUZU



3000 ENGEL SU HAVUZU ;

Genelde bütün atletizm pistlerinde 3000 engel havuzu yarışmalar öncesi yakında olmayan su tesisatından hortum çekilerek doldurulmaktadır. Bu durumu önlemek amacıyla yeni yapılacak tesislerde üst şekilde görüldüğü üzere tartan zeminden 30 cm havuz iç kısmında $\frac{3}{4}$ iki adet plastik su borusu kör plastik tapalı gömülü vaziyette monte edilerek yakın bir yerde açma -kapama vanası olmak kaydıyla düzenlenebilir. Tahliye içinde sifonlu ve ızgaralı 75 veya 100 lük pimaş vasıtasıyla tartan pistin drenaj kanalına montaj yapılabilir.

Not : Kış sezonu kullanılmadığında havuz dolm boruları içerisine toz ve diğer yabancı maddelerin girmemesi için plastik kör tapa ile kapatılmalıdır.

ATLETİZM PİSTİ ANA SKORBORD

Atletizm pisti ana skorbordu 400 metre ilk viraj ortası dış kısma en az 50-60 m2 büyüklüğünde tricolor led panellerden oluşacak şekilde monte edilir. Tüm yarışma sonuçları led ekrana sonuç sistemleri odasından gönderilerek seyircilerin sonuçlar hakkında bilgilendirilmesi sağlanır. Monte edilecek tricolor board maliyetli olacağı düşünülürse mono color (kırmızı-yeşil) tek renk olarak da yapılabilir ancak uluslararası yarışma düzenlenecek ise mutlak surette (tricolor) üç renk yapılması gereklidir. Günümüzde portatif olarak halı şeklinde asılabilen rulo tricolor veya mono color led boardlar da kullanılmaktadır. Ana skorbord dan sonuç sistemleri ve fotofiniş odasına fiber optik veya iki adet cat6e data kablosu yekpare çekilmeli, enerji hattı ve sigortaları da bağımsız olarak bağlanmalı yük dağılımı ve topraklaması yapılmalıdır. Tüm yapılacak veya bitmiş atletizm pistlerine saha ana skorbordunun yapılması sonuçların seyirciye gösterilmesi açısından elzemdir.



TRIBÜNLER

Atletizm pisti tribünleri seyir sevki açısından yatayla 40-45 derece açıyla 100 metre önüne gelecek şekilde 1000 – 2000 seyirci kapasiteli tribün altı ve tribün üstü yerleşkeleride ön sayfalarda bahsedilen oda ve bölümlerin yapılması ile gerçekleştirilebilir. Tribün örneği Mersin Nevin Yanıt Atletizm Pisti tribünleri örnek alınabilir. Ayrıca pist köşeleri dış kısmına (disk atma – yüksek atlama-cirit atma-gülle atma) ve karşısı (sırkla atlama sektörü) Antrenörleri ve seyirciler için 100 kişilik portatif tribün yaptırılabilir.. Atletizm Pisti ısınma alanından Call room a (çağrı odasına) geçiş için en az 3 metre genişliğinde tüp geçit yapılabilir.

Malzeme odası ; 110 metre çıkışı arka bölümünde veya viraj orta kısmı ile 110 m engel çıkış yeri arasına tartan pist bağlantılı 80-100 m2 kenar duvarları raflı (cirit , sırk , gülle, çekiç,disk malzemelerinin koyulacağı) malzeme deposunun yapılması gereklidir. Sahaya malzemelerin çıkarılışı, görevliler tarafından taşınması daha kolay olacaktır.

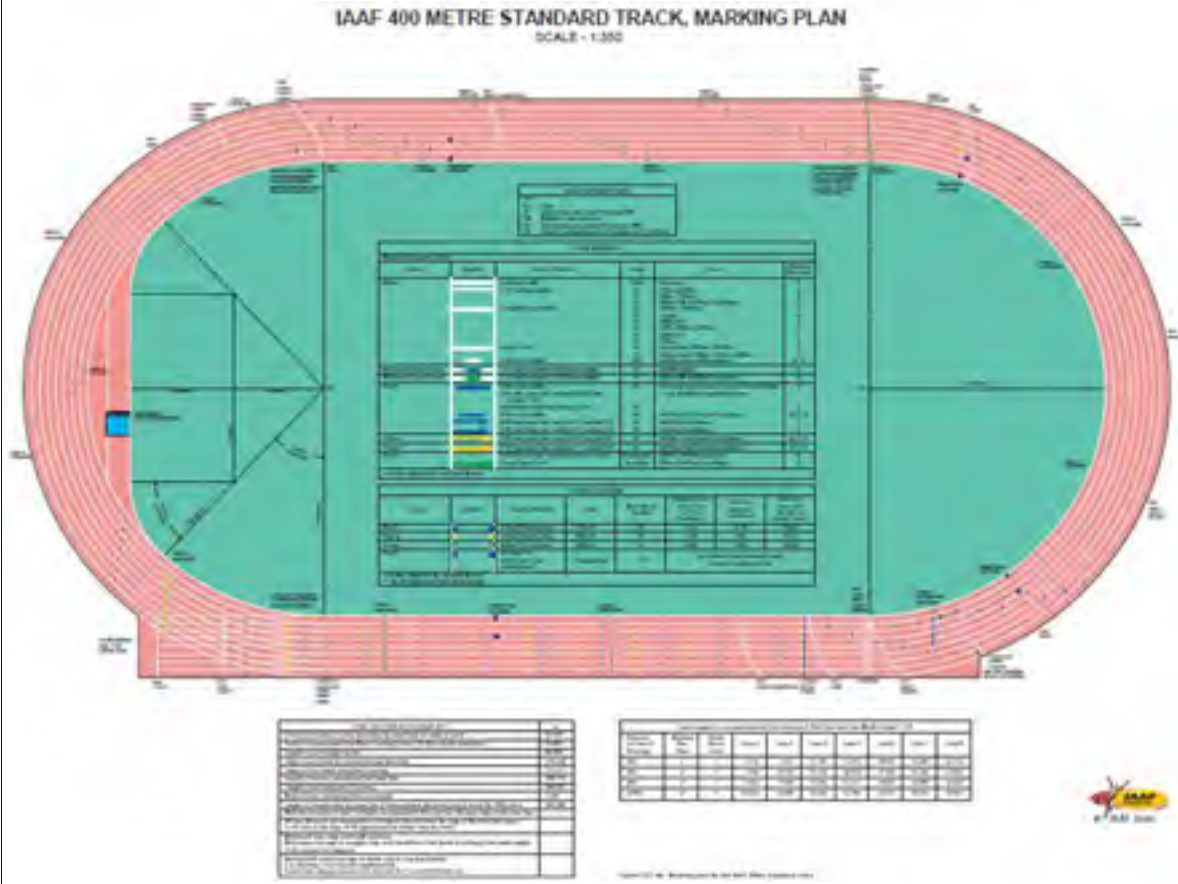




Not : Atletizm Pisti yapıldığında Teknik donanım ve atletizm malzemelerinin de Temin edilmesi gerekir.

1. Çift kameralı Renkli fotofiniş sistemi (reaksiyon start sistemi dahil)
2. Saha skorbordu led ekran 40-50 m2
3. Sırıkla atlama minderi ve sehpaları çitaları
4. Yüksek atlama minderi ve sehpaları çitaları
5. Çekiç / disk kafesi
6. 100 adet engel
7. 1 sulu 4 kuru 3000 engeli
8. Cirit, disk, çekiç, gülle malzemeleri
9. 10 Adet yarışma çıkış takozu , 10 adet antrenman çıkış takozu.
10. Kondisyon merkezi ağırlıkları ve ekipmanları.

IAAF 400 METRE STANDART PİST İŞARETLEME PLANI



NOT : 400 metre standart atletizm pist yapımı için IAAF tarafından uluslararası atletizm yarışmaları, grandprix, golden league üst düzey müsabakalar A sertifikalı , daha alt seviye atletizm yarışmaları ulusal veya uluslararası müsabakalar B sertifikalı pistlerde yapılmaktadır. Böylece IAAF tarafından verilecek pist sertifikasının pilot bölgeler için en azından B sertifikalı olması gerekir. Yapımda kullanılacak referans bilgileri için; IAAF Track and Facilities Manual 2008 edition pdf dosyaları ekte gönderilmiştir.